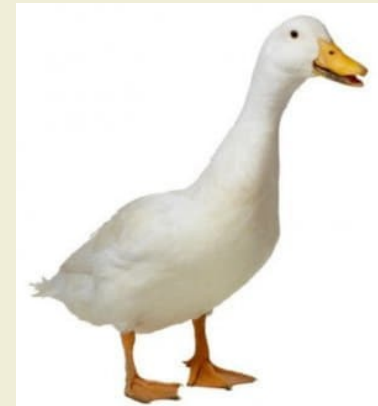


ЛЕКЦІЯ 21



Годівля індиків, перепелів, цесарок та водоплавної птиці



ПЛАН

1. Нормована годівля індиків.
2. Особливості годівлі цесарок та перепелів
3. Годівля водоплавної птиці - качок та гусей.
4. Годівля страусів



ЛІТЕРАТУРА

1. Проваторов Г.В. Норми годівлі, раціони і поживність кормів для різних видів сільськогосподарських тварин. Суми: Університетська книга. 2019. 490 с.
2. Довідник з повноцінної годівлі сільськогосподарських тварин / за ред. І.І. Ібатулліна і О.М. Жукорського. К.: Аграрна наука, 2016. 316 с.
3. Птахівництво і технологія виробництва яєць та м'яса птиці : підруч. / В.І. Бесулін, В.І. Гужва, С.М. Куцак [та ін.]. – Біла Церква, 2003. – 448 с.
4. Технологія виробництва продукції птахівництва : підруч. / В.П. Бородай, М.І. Сахацький, А.І. Вертійчук [та ін.]. – Вінниця : Нова Книга, 2019. – 50 с.



Біологічні особливості індиків

Жива маса
самок 8-12кг

Жива маса самців
12-18 кг (25 кг)

Забійний
вихід 85-88%

Витрати корму
на 1 кг приросту
3-3,5 кг

Вихід їстівних
частин 70-76%

Маса тушки 4-4,5кг
у 13-17 тижнів

Несучість \approx 90
яєць в рік (до 150)

Маса яйця 80-88 г

Від 1 самки за рік можна виростити
90-100 індиченят і одержати
400-500 кг м'яса у живій масі.





Індики невибагливі до корму,
літньої пори добре пасуться.



Дорослі індики за повноцінної
годівлі добре переносять морози.



Різка статева різниця в інтенсив-
ності росту молодняку індиків.



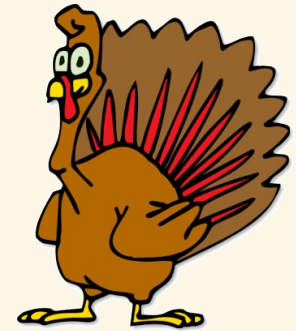
Самки – дуже добрі квочки,
турботливо виходжують індичат.

1. НОРМОВАНА ГОДІВЛЯ ІНДИКІВ

Потреба індиків у поживних речовинах

залежить:

- вік;
- стать;
- породні особливості;
- продуктивність;
- спосіб утримання (клітковий, напільний, комбінований);
- вид та якість кормів.



Добові норми споживання комбікорму, г

Індички -260 Індики- до 500 г

В 100 г корму- 280 ккал ОЕ,

16-17% СП, 2,8% Са, 0,7% Р, 6% Клітковини

в комбікорми включають, %:

- зернові корми – 60-75;
- шроти – 8-15;
- корми тваринного походження – 5-6;
- дріжджові корми – 1-2;
- трав'яне борошно – 3-5;
- мінеральні корми – 5-6;
- жир кормовий – 3-4.



Правила годівлі індичок

Годівля індичок повинна забезпечувати високу яйценосність і достатній вміст в яйці поживних і БАР, необхідних для життєздатності майбутнього потомства.

У продуктивний період кращих результатів досягають при годівлі індичок повнораціонними комбікормами, розсипними або у вигляді круп з розміром часток 1-3,5мм, особливо при утриманні їх у клітках.

Використання гранульованих комбікормів небажане - призводить до ожиріння індичок, зниження несучості та виводимості індичат.

При використанні низько поживних комбікормів незбалансованих за вмістом енергії, амінокислот, вітамінів добові норми кормів збільшують на 10%.

■ Фронт годівлі -10-12см (сухий спосіб годівлі)
20 см (комбінований), фронт напування-3-4см

Кормосуміш для індичок при вологому та комбінованому способах годівлі

- зерно - 120;
- дерть - 50;
- висівки - 40;
- трав'яне борошно - 35;
- м'ясо-кісткове борошно - 5;
- зелені та соковиті корми - 400;
- крейда - 10;
- сіль - 2;
- гравій - 2.



У **продуктивний період** племінних індичок годують 4 рази на добу: вранці і ввечері – зерном, а вдень 2 рази вологими мішанками, приготовленими на збираному молоці або сироватці чи м'ясному бульйоні.

В **непродуктивний період** (осінь-зима) годують 3 рази на добу вранці та вдень вологою мішанкою, ввечері – зерном. Можна зерно згодовувати вранці та ввечері, а вдень – вологу мішанку.

При наявності пасовищ індичок пасуть (індичка здатна на пасовищі за день спожити понад 400 г



ГОДІВЛЯ ІНДИЧАТ

Щойно виведені індичата мають великі пристосувальні можливості. На початку (близько 2-х діб) вони можуть існувати за рахунок поживних речовин яйця, з якого вони вивелися. У їхніх шлуночках у перші години ще міститься сирна маса – залишки неперетравленого білка, потім вони харчуються за рахунок

Відстрочка з початком годування індичат понад 18-20 год. негативно позначається на їх рості та розвитку.



Щойно індишат розміщують у клітках, їх одразу слід годувати, оскільки, підкоряючись інстинктові, вони починають клювати підстилку. З огляду на це не можна використовувати як підстилку тирсу, дрібні стружки.

В перші дні життя індичата погано їдять корм і п'ють воду. Це пояснюється тим, що зір індичат нормалізується лише на 5-6-й день після виводу. Тому, рекомендується корми насипати в годівниці доверху, щоб вона знаходилась на рівні очей молодцяку.

У цей період індичата краще поїдають світлі та яскраво забарвлені корми (до них добре додавати зелену цибулю, яка є корисним соковитим вітамінним кормом, що містить фітонцид сіркоаліл, який знищує шкідливу мікрофлору та сприяє кращому перетравленню поживних речовин).

Основу **кормосуміші** для молодняку індиків становлять зернові злакові та зернобобові (*кукурудза, пшениця, ячмінь, горох, овес*) корми.

В раціон індичат обов'язково вводять **рослинні білкові корми, %:**

- шрот соєвий - 40,
- шрот соняшниковий - 21,
- горох - 10-15,
- гідролізні дріжджі - 3-6.

Нестачу **незамінних амінокислот** поповнюють згодовуванням білкових кормів тваринного походження (*м'ясне, м'ясо-кісткове, рибне борошно, сухе збиране молоко* тощо), які можуть досягати 30% загальної кількості білків комбікорму.



Правила годівлі індичат

Перші два тижні комбікорм згодують у вигляді крупки, а потім до 8-тижневого віку – гранульований з розміром гранул 1,5-3 мм, з 9-17-тижневого – 3,5-5 мм.

У перші дні вирощування корм роздають 5-6 разів на добу, у старшому віці – 2-3 рази, а при використанні автогодівниць – 1-2 рази.

Комбікорм у годівницях повинен бути постійно, щоб індиченята могли поїдати його досхочу. Годівниці заповнюють на 1/3 висоти, щоб корм не розсипався.

При наявності дешевих місцевих кормів їх вводять у склад раціону і застосовують комбіновану годівлю сухими та вологими сумішами.

Індичата дуже чутливі до якості кормів, і тому, для приготування комбікормів використовують лише доброякісні компоненти.

ПЕРІОДИ ВИРОЩУВАННЯ ДЛЯ НОРМУВАННЯ ГОДІВЛІ ІНДИЧАТ

1-4
ТИЖНІ

5-13
ТИЖНІ

14-17
ТИЖНІ

18-30 ТИЖНІВ
(для ремонтного
МОЛОДНЯКУ)

Інтенсивний ріст індичат у I період (1-4 тижні) забезпечується комбікормами з високим вмістом сирого протеїну – 28% та ОЕ – 1,2 МДж.

Унаслідок зниження росту з 5-го тижня зменшують вміст протеїну в комбікормі до 22% і підвищують рівень ОЕ до 1,26 МДж

У 17-тижневому віці при досягненні маси самками 4-5 кг, самцями – 6-7 кг птахів забивають на м'ясо.

Для підвищення калорійності з 14-тижневого віку індичатам можна вводити до 4-5% кормового жиру.

Вирощування індиченят на підлозі з глибокою підстилкою передбачає безпосереднє їх утримання від добового віку до забою. В кожній секції встановлюють електробрудер, під яким розставляють лоткові годівниці й вакуумні напувалки.



При вирощуванні індиченят від добового до 17-тижневого віку на глибокій підстилці щільність посадки становить 4-6 голів на 1 м² підлоги.

В окремих господарствах індичатам в перші дні замість сухого корму згодовують вологі мішанки з пшона, кукурудзяної та пшеничної дерті, круто зварених яєць, нежирного сиру (сприяє розмноженню в кишечнику молочно-кислої мікрофлори, яка нормалізує функціонування органів травлення в перші дні життя).

Індичата добре використовують пасовища, з апетитом їдять зелену траву: *люцерну, конюшину, молоде листя соняшника* тощо.

Не можна утримувати індичат разом із дорослими індичками, а також з курями, так як контакт з ними викликає у індичат хворобу –



ГОДІВЛЯ РЕМОНТНОГО МОЛОДНЯКУ ІНДИКІВ

Правила годівлі ремонтного молодняку індиків

До 18-тижневого віку годують так само, як м'ясних індичат, після відбору кращих індичок на плем'я їх переводять на корми та режим годівлі ремонтного молодняку.

З метою недопущення ранньої статевої зрілості їх вирощують за програмою обмеженої годівлі, використовуючи більше об'ємистих кормів і менш поживні комбікорми з підвищеним вмістом клітковини.

При вологому, комбінованому способах годівлі у раціонах молодняку використовують трав'яне борошно до 20-25%, комбінований силос, моркву, цукрові буряки, картоплю, а влітку зелену траву – 200г/гол./добу.

При використанні мішанок годівниці необхідно мити після кожної годівлі і сушити.

Правила годівлі ремонтного молодняку індиків

За місяць до початку продуктивного періоду ремонтний молодняк поступово переводять на годівлю комбікормами для дорослих індичок.

Фронт годівлі на 1 гол. становить при сухому способі годівлі для молодняку віком 1-15 тижнів – 4 см, 17-30 тижнів – 6 см, а при вологому і комбінованому відповідно 10 та 12 см.

Виведені індичата повинні постійно мати воду в напувалках, інакше можуть загинути (нестача води в I тиждень життя викликає слизувате переродження кутикули м'язового шлунку).



2. ГОДІВЛЯ ЦЕСАРОК

Висока
життєздатність

Жива маса
1,5-2 кг

Біологічно
пізньостиглі
(статева
зрілість у віці 8-
9 міс.)

Яйця
відрізняються
високими пожив-
ними та
смаковими
якостями.
за сезон 80-
110 яєць

Яйця не втрачають
свіжості і харчової
цінності при
зберіганні до року
при t 10-15°C

До несучості
маса самок на
10-25% більша
за самців

Особлива
будова
шкаралупи та
підшкаралупн
ої оболонки



Через свої біологічні особливості цесарки більше, ніж інші види свійських птахів, потребують вигулу та пасовища. Їм потрібні зелені корми, одночасно вони знищують багато комах-шкідників.



Зелених кормів цесарки поїдають до 80-100 г/добу.

Річна витрата кормів для дорослих цесарок товарного стада при вигульованні повинна складати, кг:

- ❑ зернових – 32-36;
- ❑ тваринного походження – 3,5;
- ❑ коренеплодів – 4;
- ❑ зелених – 12;
- ❑ мінеральних – 2.



Правила годівлі цесарок

Орієнтовно за місяць до початку яйцекладки необхідно посилити годівлю батьківського стада (вміст протеїну повинен складати 17-18%).

На відміну від курей, цесаркам (дорослим і ремонтному молодняку) потрібно велику кількість зелених, соковитих і вітамінних кормів.

Годують і поять цесарок, як правило, на вигулі (тільки при дощовій або сніговій погоді, а також під час сильного вітру або великих морозів годівниці та напувалки ставлять в приміщенні).

Годують цесарок 3 рази в день: вранці дають сухий комбікорм або вологу кормосуміш, в середині дня і ввечері – суху зерносуміш або зерно тільки одного виду.

Корисно пророщувати пшеницю або ячмінь до появи білих паростків. До складу раціону включають силос, трав'яне або хвойне борошно.

Правила годівлі цесарок

У літній час кращі місця для цесарок - кущі, сад, ділянки з густим травостоєм. Вони не розгрібають грядок на городах і не завдають шкоди культурним рослинам, а головним чином шукають комах, черв'яків і ін.

На прибраних полях ретельно вибирають зерно, що залишилося, і знищують бур'яни. Іноді цесарки так насичуються в полі, що не поїдають вечірньої дачі кормів.

Після того, як птах освоїться на пасовищі, він йде і добуває корм, на відстані 2-3 км (6 км).

Цесарки їдять кілька разів на день. Причому, перший раз вони доїдають вчорашній корм, оскільки встають рано-вранці, ще до того, як прокидаються господарі.

Взимку і ранньою весною замість зелені можна давати суху траву, сінну потеруху, замість води цесаркам можна ставити ємність зі свіжим, чистим снігом.

ГОДІВЛЯ МОЛОДНЯКУ ЦЕСАРОК

Годують **молодняк цесарок** так само, як і курчат: зварені круто яйця, свіжий сир, додаючи дрібну крупу та дрібно різану зелень (молоде листя кульбаби, конюшини, кропиви, подорожника).



В якості мінеральної підгодівлі застосовують товчену шкаралупу яєць і товчену крейду.

Правила годівлі молодняку

цесарок

Годують цесарят перші дні кожні 2 год., поступово скорочуючи кратність до 3 разів, забезпечують свіжою водою.

Маленьким цесаркам можна давати лише свіжі продукти, інакше вони їх просто не їдять.

Випасати цесарят починають з місячного віку (вони добре використовують пасовища і оплачують корми приросту ваги).

Годівлю ремонтних цесарок і бройлерів проводять за 2 віковими періодами: з 1-добового до 45-денного віку; з 46-денного до кінця вирощування.

Цесарят годують комбікормами призначеними для курчат яєчних ліній.



ГОДІВЛЯ ПЕРЕПЕЛІВ

Перепели – найдрібніші представники ряду куркоподіб-них, яких розводять для одержання м'яса та яєць, що мають прекрасні смакові якості та високу поживну цінність.



Найвища серед домашніх птахів температура тіла (не схильні до багатьох інфекційних захворювань)

Протягом 8 міс. яйценосність становить 75-85%

У віці 35-40 днів самки починають яйцекладку

На 1 кг яєчної маси витрачається 2,6 кг корму

За рік середня несучка дає 280 яєць

За середньої маси яйця 10 г від перепілки за рік отримують 2,5-3 кг яєчної маси, що в 20 разів більше за масу самого птаха



Утримують перепелів у клітках різних конструкцій. Годівниці розміщують на передній, а напувалки на задній стороні клітки. Підлогу роблять з ухилом у бік годівниці, під якою влаштовують яйце-збірники. З метою гігієни і для зручності під сітчасте дно бажано поставити піддон з оцинкованого заліза (для збору посліду).



Склад комбікорму для годівлі дорослих птахів

(%):

- кукурудза жовта - 20;
- просо - 15,7;
- пшениця - 19;
- соняшникова макуха - 4,8;
- молоко сухе - 4;
- м'ясо-кісткове борошно - 12;
- рибне борошно - 12;
- дріжджі сухі - 6;
- трав'яне борошно - 3;
- ракушняк мелений - 2;
- сіль кухонна - 0,3;
- мінеральна добавка - 0,5.



Сухий комбікорм згодовують 2 рази на день (у 9 та о 16 год. з розрахунку 22-25 г/гол./добу).

Перепелам старше 30 днів необхідно 1 раз на тиждень давати дрібний гравій, а з початку яйцекладки - суміш гравію та черепашок у рівних частинах (~ 5 г/гол.)

Напувати перепелів треба тільки чистою водою, яка повинна бути постійно в поїлках (поїлки миють щодня)



ГОДІВЛЯ МОЛОДНЯКУ ПЕРЕПІЛОК

. Добові перепелята дуже малі, але інтенсивно ростуть і за місяць їх маса збільшується більше, ніж в 15 разів, а до 2-місячного віку вони досягають живої маси дорослих птахів.

Раціони для перепелів повинні відповідати їх природнім особливостям, охоче ними поїдатись і не викликати ніяких небажаних наслідків.



Правила годівлі молодняку перепілок

Протеїн раціонів у перші 20 днів життя на 50% повинен забезпечуватись за рахунок кормів тваринного походження.

До 4-тижневого віку перепілкам дають комбікорми з вмістом в 100 г 24-26% сирого протеїну та 290 ккал ОЕ.

З 5 до 6 тижня вирощування перепелів рівень сирого протеїну знижують до 16-18%, а вміст ОЕ – до 270-280 ккал, щоб не допустити раннього статевого дозрівання і прискорення яйцекладки.

У 30-денному віці молодняк переводять на годівлю, яка продовжується 3-4 тижні; годують 4 рази на добу, в середньому 25 г/гол.

Годівлю молодняку перепелів здійснюють по 3 періодах.

ПЕРІОДИ ГОДІВЛІ МОЛОДНЯКУ ПЕРЕПЕЛІВ

I період – із 1-го по 7-й день життя. Дають комбікорм, (просіяний через сито з розмірами отворів 2×2 мм), 5 разів на день невеликими порціями, розсипаючи його на папері. По можливості добавляють в корм подрібнене варене яйце (з розрахунку 2 г/гол./добу), сир, подрібнену зелень і сухі молочні відвійки



II період - *другий і четвертий тиждень.*
Температура в приміщенні знижена порівняно з першим тижнем, можливе годування 4 рази на день, а при використанні годівниць більшої ємкості - двічі. В останні дні періоду починається перехід на годівлю кормом рекомендованим для перепелят 5-6-тижневого віку.



III період – *п'ятий і шостий тижні*. Перепелятам дають кормову суміш з вмістом сирого протеїну 16-18%, інакше наступить раннє статеве дозрівання та прискорена яйцекладка. Необхідно враховувати, що перепели сильно розсипають корм і годівниці можна наповнювати не більше ніж на половину або 1/3 глибини. Важливо також, щоб бортики годівниць були загнуті всередину для зменшення розсипання корму.



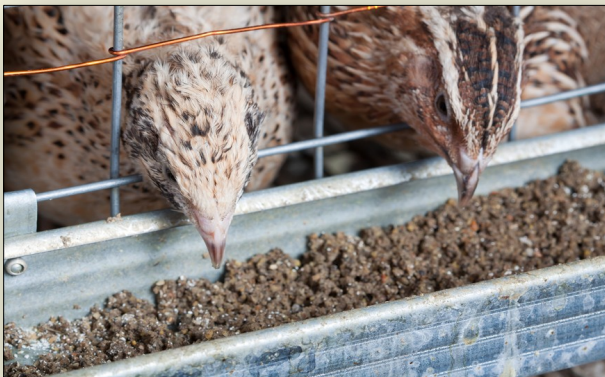
Орієнтовна структура повнораціонного комбікорму для молодняку перепелів, %

Компонент	Вміст, %
Зернові	45-50
Макухи, шроти	20-30
Корми тваринного походження	10-15
Дріжджі кормові	6-8
Трав'яне борошно	3-5
Мінеральні корми	1-2
Жир кормовий, олія	0-2



Споживання корму перепелами, г/гол./добу

Вік птиці, тижнів	Споживання
1–2	4–7
3–4	12–14
5–6	16
Дорослі:	
<i>самці</i>	17–18
<i>самки</i>	21–35



Комбікорм - 240-270 г на голову за добу.

В 100 г комбікорму -16-17% протеїну, 6-7% клітковини

Склад комбікорму :

- зерно-60-75%
- макухи -6-12%
- Трав'яне борошно -5-10%
- Корми тваринного походження-3-4%
- Кормові дріжджі -3-6%
- Мінеральні корми 4-6%

Комбікорми роздають 2 рази на день, фронт годівлі 3см на голову.

4. Годівля качок



- ***При комбінованому способі годівлі вранці і в обід дають мішанки ввечері зерно. Фронт годівлі при використанні мішанок 10-11 см.***

Правила годівлі дорослих качок

При сухому способі годівлі використовують повнораціонні комбікорми (розмір гранул 5-8 мм), які роздають 2 рази за добу.

В період линьки качкам необхідно включати пір'яне борошно, яке завдяки значному вмісту цистину стимулює ріст пера.

Для батьківського стада 2 рази на рік застосовують комбінований спосіб годівлі, згодовуючи до 45% зернових (сухих) кормів і до 55% кормосумішей з соковитих кормів.

Качок за 2-3 тижні до початку відкладання яєць годують за раціонами репродуктивного періоду.

Годівля каченят

При вирощуванні каченят на м'ясо застосовують 2 періоди зміни раціонів

- 1-4 тижні (18% протеїну)
- 5-8 тижнів (16% протеїну)

У 2-й період збільшують норму обмінної енергії з 280 до 290 ккал в 100г корму

При вирощуванні ремонтного молодняка - 3 періоди зміни раціонів:

- 1-3тижні (18% СП)
- 4-8 тижнів (16% СП)
- 9-22 тижні (12-14 % протеїну-обмежена годівля)

При комбінованому способі годівлі до раціону з 2-денного віку вводять зелень, з 15-20-денного віку варену картоплю, коренеплоди, комбінований силос



Правила годівлі мускусних каченят

Із 2-3 дня корми зверху посипають дрібно нарізаною зеленню (цибулі, часнику тощо).

З тижневого віку в раціон каченят включають подрібнену кропиву, варену картоплю, подрібнені коренеплоди з подрібненим зерном.

Мішанки мають бути не дуже вологими і липкими, щоб не заліплювали носових отворів каченят (може зумовити запальні процеси).

Вологих мішанок у годівниці слід насипати стільки, щоб протягом 0,5 год. були з'їдені (не прокисали). Після кожної годівлі годівниці миють гарячою водою.

Відгодівля мускусних селезнів на жирну печінку

Відбирають у 30-добовому віці та протягом 3 тижнів утримують на доброму пасовищі (збільшуючи поступово даванку до трави 500 г і зерна кукурудзи – до 200-250 г/добу.

У другу фазу примусової відгодівлі каченят утримують у приміщенні протягом 7-14 діб, де їм згодовують по 300-350 г за добу запареної кукурудзи з добавками кухонної солі (1%), олії (1%) та вітамінів.

Третю фазу примусової відгодівлі розпочинають коли жива маса самців становить 3,2 кг за допомогою спеціальної машинки з відполірованою трубкою діаметром 2 см завдовжки 20-30 см.

Техніка примусового введення корму качкам наступна: зафіксованому каченяті стискають великим і вказівним пальцями правої руки основу дзьоба і у відкритий дзьоб вводять палець лівої руки, притискаючи язика до нижньої челюсті. Після цього обережно вводять трубку глибоко в стравохід (до зоба). Корм подається до трубки з



Годівля гусей



❖ При сухому способі годівлі на 1 дорослу голову згодують 330-340г комбікорму.

❖ В 100 г комбікорму 14% СП, 10% клітковини.

При комбінованому способі на 1 голову згодують, г:
зелені -800-1200

комбінований силос -200г
картопля -300г, буряк -400г

- Гусаків-плідників у період інтенсивного використання підгодовують білково-вітамінною сумішшю на одну голову за добу, г:
- подрібнений овес – 60, м'ясокісткове борошно – 10. Збільшують на 50-70% дозу препаратів вітамінів А, В2, Е.
- Фронт годівлі : сухий спосіб – 4 см, вологий -15см

Рекомендовано через кожні 10 днів в раціонах рослинний білок замінювати на тваринний (*підвищується несучість на 10-15%, а виводимість – на 8-10%*).



До складу сухих кормосумішей для гусей вводять:

- черепашки, вапняк або крейду у кількості 2,6-3,0%,
- знефторений фосфат – 0,8-3,0%,
- сіль кухонну – не більше 0,5%.

Добова даванка кормів дорослим гусям:

а) влітку: зеленого корму – до 2 кг,

б) взимку: трав'яного борошна – 300 г,
комбінованого силосу – 200 г,
цукрових буряків – 400 г.



Фронт годівлі для дорослих гусей :

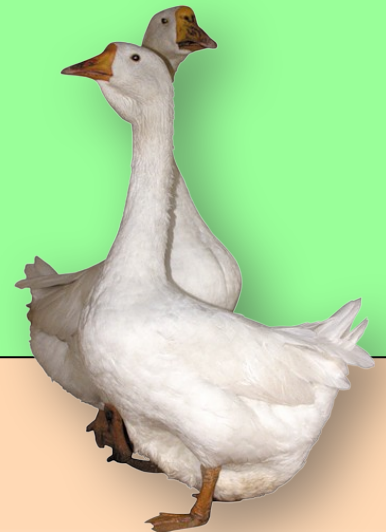
- при сухому способі – 6 см;
- при комбінованому – 15-18 см.

Фронт надування – 2-4 см



Структура раціону при сухому типі годівлі гусок, %

- зернові – 55-70,
- висівки пшеничні – 10,
- шріт – 10,
- корми тваринного походження – 3-5,
- кормові дріжджі – 7-10,
- трав'яне борошно – 2-3,
- крейда і черепашки – 2,6-3,5,
- кісткове борошно – 0,8-1,5,
- жир кормовий – 2.



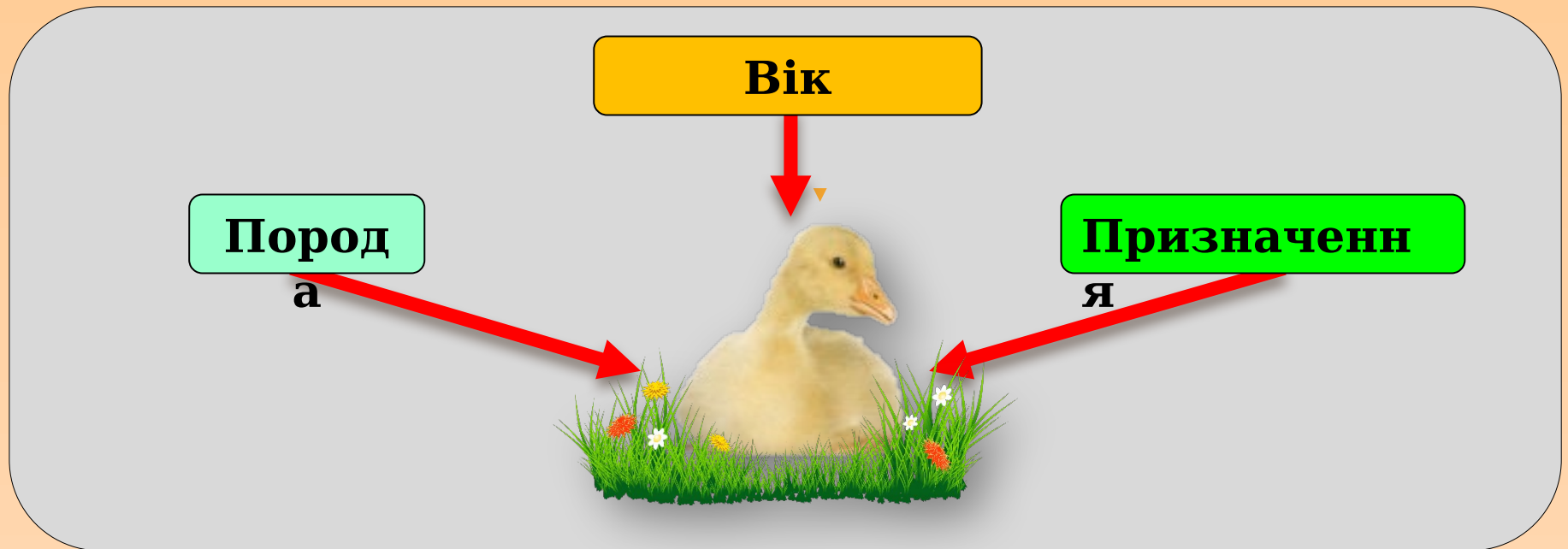
Орієнтовна річна витрата кормів для дорослих гусей:

- ❑ зернових – 48 кг,
- ❑ тваринних – 1 кг,
- ❑ макухи й шротів – 4 кг,
- ❑ соковитих – 120 кг,
- ❑ сінного борошна – 20 кг,
- ❑ мінеральних кормів – 5 кг.



ГОДІВЛЯ МОЛОДНЯКУ ГУСЕЙ

Добове гусеня (жива маса 100–110 г) за 60 днів досягає живої маси 3,8-4,1 кг (збільшується в 38-40 разів), у зв'язку з таким інтенсивним ростом гусенята дуже вимогливі до кормів.



Розпочинати годівлю гусенят потрібно якомога раніше, відразу після надходження з інкубаторію.

Правила годівлі гусенят при сухому способі

В перші 3 дні гусенятам дають мішанки з подрібнених кукурудзи, пшениці, ячменю (без плівок), гороху (80%) і сухе збиране молоко (2-3%), а потім годують досхочу повнораціонними комбікормами.

Краще годувати гранульованими комбікормами: до 20 днів гранули розміром 2–3,5 мм, від 20 днів і старше – 4,8 мм.

Згодовують повнораціонні комбікорми до 6-8 разів за добу протягом першого тижня після виведення, а потім переводять на 3-4-разову годівлю.

Правила годівлі гусенят при комбінованому способі

У перші дні гусенятам дають розсипчасті вологі мішанки, приготовлені на свіжому збираному молоці та воді.

Гусенята охоче поїдають свіжий сир, покришені круто зварені яйця, подрібнену зелень (люцерну, конюшину, молоду кропиву, вико-овес).

Добавляють розмелені зернові корми: кукурудзу, ячмінь, пшеницю, овес (без плівок) та білкові корми (рибне і м'ясо-кісткове борошно, макуха, шріт, мелене зерно гороху, бобів).

Треба стежити, щоб вологу мішанку гусенята поїдали всю, бо не з'їдена прокисає і може викликати поноси.

**Правила годівлі гусенят при
комбінованому способі**

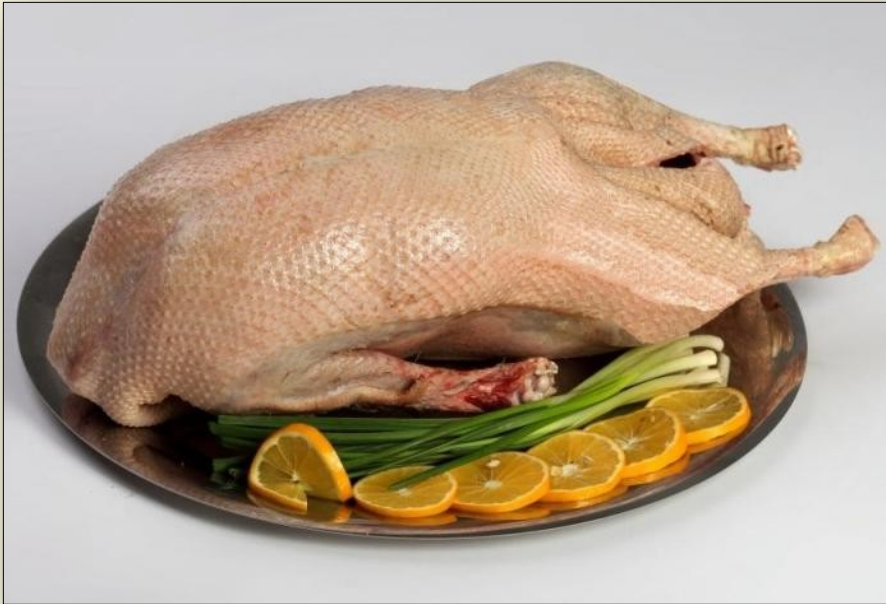
В першу декаду молодняк годують 6–8 раз на день, а потім кількість даванок зменшують.

Якщо є випас, то гусенят випускають на пасовища за сприятливої погоди на 3–5 год.

Рано навесні, коли зелені ще немає, гусенятам до вологої мішанки додають подрібнену червону моркву і люцернове борошно.

Свіжу зелень дають у суміші з борошняною мішанкою, або окремо досхочу.

Для придання тушці відповідного товарного вигляду за останні 10 днів вирощування до раціону гусенят додають зерно жовтої кукурудзи (не менше 20%) або люцернове борошно (до 10%).



На м'ясо забивають у віці 9 тижнів при досягненні живої маси 3,8-4,2 кг, оскільки старший молодняк починає линяти, що ускладнює обробку тушки та погіршує її товарний вигляд.

Годівля ремонтного молодняку гусей

- До 9-тижневого віку ремонтний молодняк годують як при вирощуванні на м'ясо
- рівень протеїну в перші 3 тижні – 20%, в наступні 5 -18%, СК –збільшують з 5 до 6%)
- Від 9 до 26 тижнів знижують рівень протеїну до 14%, збільшуючи вміст СК до 10% (використовують низькопротеїнові концентрати -ячмінь, пшениця, висівки, кукурудза, збільшують частку трав'яного борошна до 10-20%).



Вирощування гусенят на жирну печінку

- Відгодівля гусей на жирну печінку складається з
 - вирощування (11 тижнів),
 - підготовчого періоду (2 тижні)
 - примусової відгодівлі (3 тижні).
- Рацион в період вирощування складається: до 50 % запареної кукурудзи, 20 % — кукурудзяної дерті, 30 % білкових кормів — по 10 % шроту, м'ясо-кісткового та рибного борошна.
- Заключну відгодівлю здійснюють примусово. Гусенятам згодують розпарене зерно кукурудзи (0,4-0,7 кг на одну голову за добу) з добавкою 0,5% кормового жиру та 1% кухонної солі на 100 кг зерна кукурудзи. За період відгодівлі жива маса гусенят збільшується у 2 рази і досягає 8,5-9 кг, а маса печінки – 0,5 кг і більше.

Годівля страусів



- Жм -120 кг,
- 40-80 яєць за сезон,
- продуктивний період 40 років.
- Корм готується у вигляді вологих мішанок.

Основні концорми: дерть ячмінна, висівки пшеничні, білий хліб.

Грубі корми - сіно лугове, конюшинне, солома злаків.

Як білкові і мінеральні компоненти використовуються дріжджі кормові, м'ясо-кісткове борошно, печінка (сира чи проварена), яйця.

З зелених кормів страусам дають люцерну, конюшину, кормові злаки,

Правила годівлі молодняку

страусів

Страусята **перші 7-10 днів** можуть харчуватися залишковим жовтком, тому упродовж 2-3 днів їх зазвичай не годують, але забезпечують водою.

З **4-5-денного віку** починають згодовувати люцернову різку (розмір 1 см) змішану з комбікормом, який містить 20-25% протеїну (стартовий раціон).

У **перший тиждень** життя необхідно згодовувати гравій розміром 3 мм, або яєчну шкаралупу.

Для запобігання порушення розвитку мікрофлори кишківнику (за нестачі клітковини) до раціону страусів необхідно включати люцерну або конюшину.

Впродовж перших **3-4 тижнів** життя доцільно застосовувати стартовий раціон, який містить 21-24% протеїну та 6-8% клітковини, поступово замінюючи його основним – 17-18% протеїну та 12% клітковини.

Правила годівлі молодняку страусів

Добова потреба страусенят у період росту в кормі становить 3-4% від його живої маси.

Розмір гранул комбікормів для особин до 3-місячного віку повинен становити – не менше 2,5 мм, старшим – 3-4 мм.

До складу кормосумішей мають входити як рослинні корми (кукурудза, ячмінь, овес, пшениця, сорго, горох, нут), так і тваринного походження (м'ясо-кісткове і рибне борошно, сир, сироватка, перегін), а також комплекс вітамінів та мінеральних речовин.



Правила годівлі страусів

Перед початком сезону розмноження (за 4 тижні) дорослі самці можуть споживати 1,0-2,5 кг концентратів за добу.

У період розмноження (грудень-січень) племінним птахам додатково згодовують близько 1 кг гранульованих комбікормів.

Упродовж наступних тижнів кількість збільшують до 2-3 кг, згодовуючи у суміші із подрібненим люцерновим сіном або трав'яним борошном.

Потреба в поживних речовинах у самок і самців у період яйцекладки різна (самкам необхідно більше Са, а для самців його надлишок негативно впливає на обмін речовин та сперматогенез).

Основні компоненти раціонів страусів:

- подрібнене зерно кукурудзи, проса, пшениці;
- соєві макуха та шрїт;
- рибне борошно;
- гідролізні дріжджі;
- сіно та борошно з люцерни;
- влітку – свіжа кропива.

Річна потреба страусів у кормах (кг/гол/рік)

Корм	Потреба, кг
Передстартовий і стартовий корм (від 0 до 6 тижнів)	12-18
Відгодівельний концентрований корм (6-16 тижнів)	100
Подрібнена кукурудза чи кукурудзяний силос	120-125
Сіно люцерни	120

ВІДГОДІВЛЯ СТРАУСІВ

Періоди відгодівлі

Упродовж **першого періоду** (6-15 тижнів) – страусу дають концентрати та зелену масу.

Протягом **другого періоду** відгодівлі (15-40 тижнів) страусів годують мішанкою із зерна, сіна, силосу, кукурудзи та комбікорму.

Добове споживання корму страусами, що ростуть, складає 3-4% від маси, в заключному періоді споживання корму скорочується до 2-2,5% від власної маси тіла.

Головною умовою швидкого зростання та гарної продуктивності страусів є раціональна годівля:

Умови раціональної годівлі

зернові подаються у вигляді дерті;

білкові корми птахи поїдають у ретельно подрібненому стані – борошно з овочами та коренеплодами;

дрібна галька та гравій насипаються в окрему годівницю;

вода для пиття повинна бути чистою та свіжою.



**ДЯКУЮ ЗА
УВАГУ**

